

18
AÑOS

CONeVal

Consejo Nacional de Evaluación
de la Política de Desarrollo Social

Diálogos INAFED

Evidencia de política social para la toma de decisiones

Octubre, 2023

Lo que se mide se puede mejorar

Hay dos elementos importantes en el diseño de las políticas públicas

1

Siempre hay buena voluntad

2

Uso de información y evidencia

Considera lo siguiente

Eres un tomador de decisiones y te han informado que cuentas con 25 millones de pesos para abatir el siguiente problema en tu municipio:



“1 de cada 7 niños menores de 5 años padece desnutrición crónica”

¿En qué intervención usarías el presupuesto?

1. Fortificación de alimentos con micronutrientes en polvos
2. Promoción de lactancia
3. Suplementación intermitente de hierro
4. Todas las anteriores



Con base en información y evidencia

¿Cuál es el problema?



¿Por qué se genera?



Con base en información y evidencia

¿Cuáles intervenciones funcionan y cuáles no?



IMPACTO POSITIVO **demostrado con estudios rigurosos**

- Promoción de lactancia
- Alimentación complementaria y educación nutricional
- Transferencias monetarias condicionadas
- Mejora de la calidad de agua
- Probióticos para diarrea
- Promotores de salud en atención primaria



IMPACTO INCONCLUSO **demostrado con estudios rigurosos**

- Suplementos AGPICAL (suplementos con ácidos grasos poliinsaturados de cadena larga para mujeres lactantes)
- Promoción para el consumo de frutas y verduras
- Zinc oral para diarrea



IMPACTO NULO **demostrado con estudios rigurosos**

- Suplementación intermitente de hierro
- Fortificación de alimentos con micronutrientes en polvo



Intervenciones cuyos estudios no son rigurosos

- Manejo adecuado de excretas
- Supresión de lactosa en niños con diarrea crónica
- Maíz bio-fortificado
- Intervenciones para mejorar el agua, saneamiento e higiene
- Educación prenatal sobre lactancia y posnatal para padres
- Servicios de cuidado infantil
- Enfoque de desviación positiva
- Proyectos agrícolas (acuacultura, huertos familiares, animales de traspatio)
- Uso de desparasitantes
- Monitoreo de crecimiento
- Provisión de alimentos

Buena voluntad pero sin resultados

Se entregaron silbatos contra la violencia hacia las mujeres en estaciones del metro para prevenir y disuadir el acoso y el abuso sexual

¿Resuelve el problema público?



Buena voluntad pero sin resultados



Iniciativa para establecer un toque de queda a las 22:00 horas para la población femenina, con la finalidad de protegerlas...

¿Resuelve el problema de violencia contra las mujeres?



¿Por qué fortalecer el uso de la evidencia en la toma de decisiones municipal y en la definición de problemas?

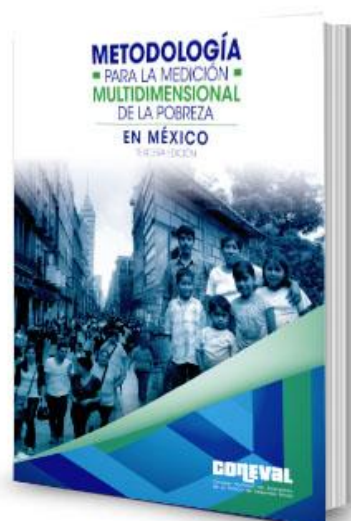


- El municipio es el ámbito de gobierno más próximo a la población.
- Tiene la obligación de prestar servicios públicos.
- Tiene una obligación, de forma compartida con el gobierno federal y estatal, de contribuir al desarrollo social.

La evidencia apoya la definición de problemas (diagnóstico)



CONeVAL genera información y herramientas para fortalecer el desempeño municipal



Medición de la pobreza en los municipios de México

DataMun
Datos del avance municipal

Grado de accesibilidad a carretera pavimentada



Plataforma para el Análisis Territorial de la Pobreza



Guías prácticas para la mejora de la política pública

Pobreza por grupos poblacionales a nivel municipal



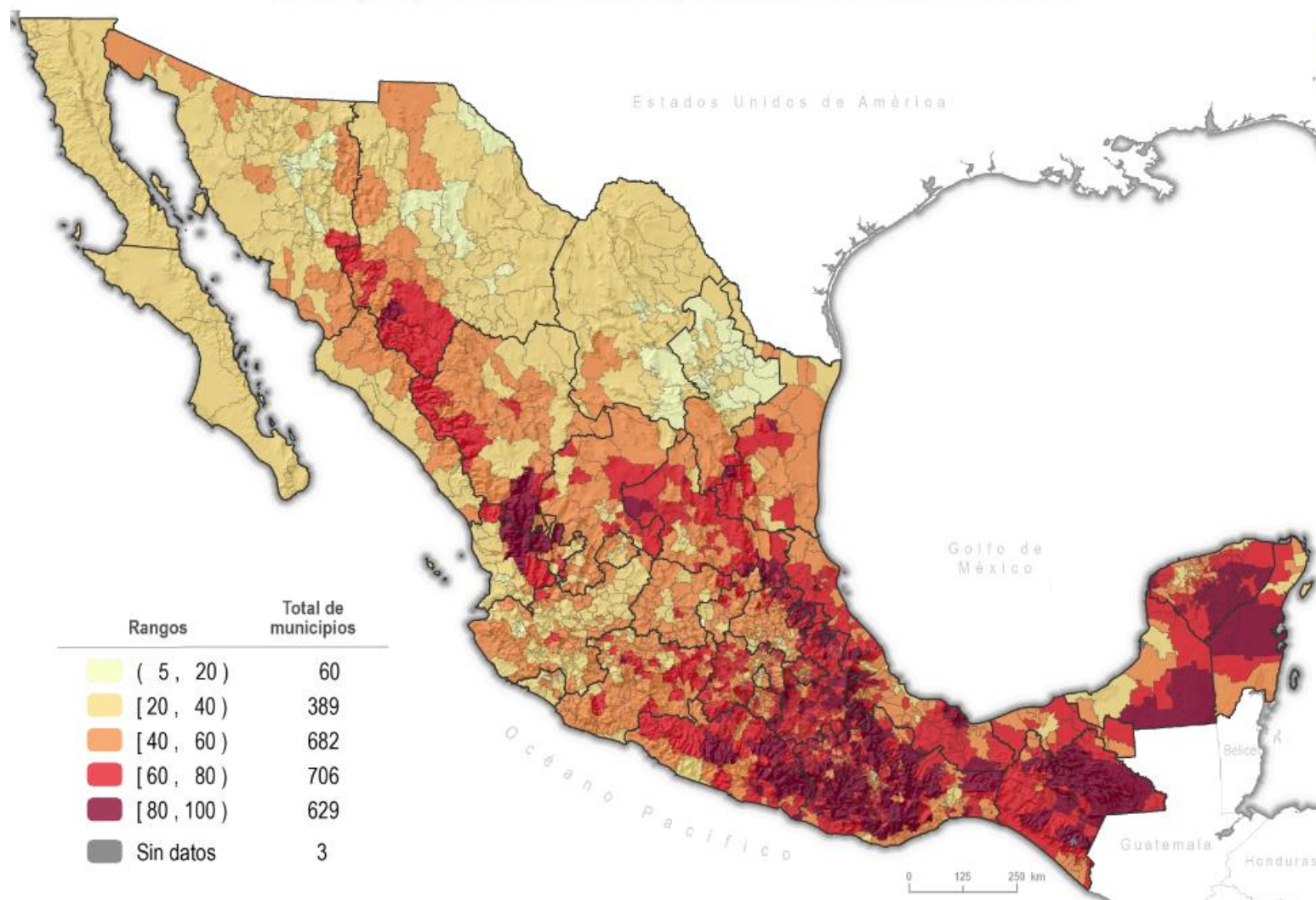
GRADO DE REZAGO SOCIAL
A NIVEL AGEB URBANA

Objetivo estratégico

Propiciar que los tomadores de decisión y hacedores de la política social usen los **datos, análisis y las recomendaciones** que genera el CONeVAL sobre el estado del desarrollo social

Medición de la pobreza en los municipios de México

Porcentaje de población en situación de pobreza, según municipio, México, 2020



Permite observar la evolución de la pobreza que ha tenido lugar en los municipios del país entre 2010, 2015 y 2020

Los municipios con mayor población en situación de pobreza en 2020 se localizaron en zonas metropolitanas y con alta densidad de población.

Grado de rezago social a nivel AGEB urbana en México

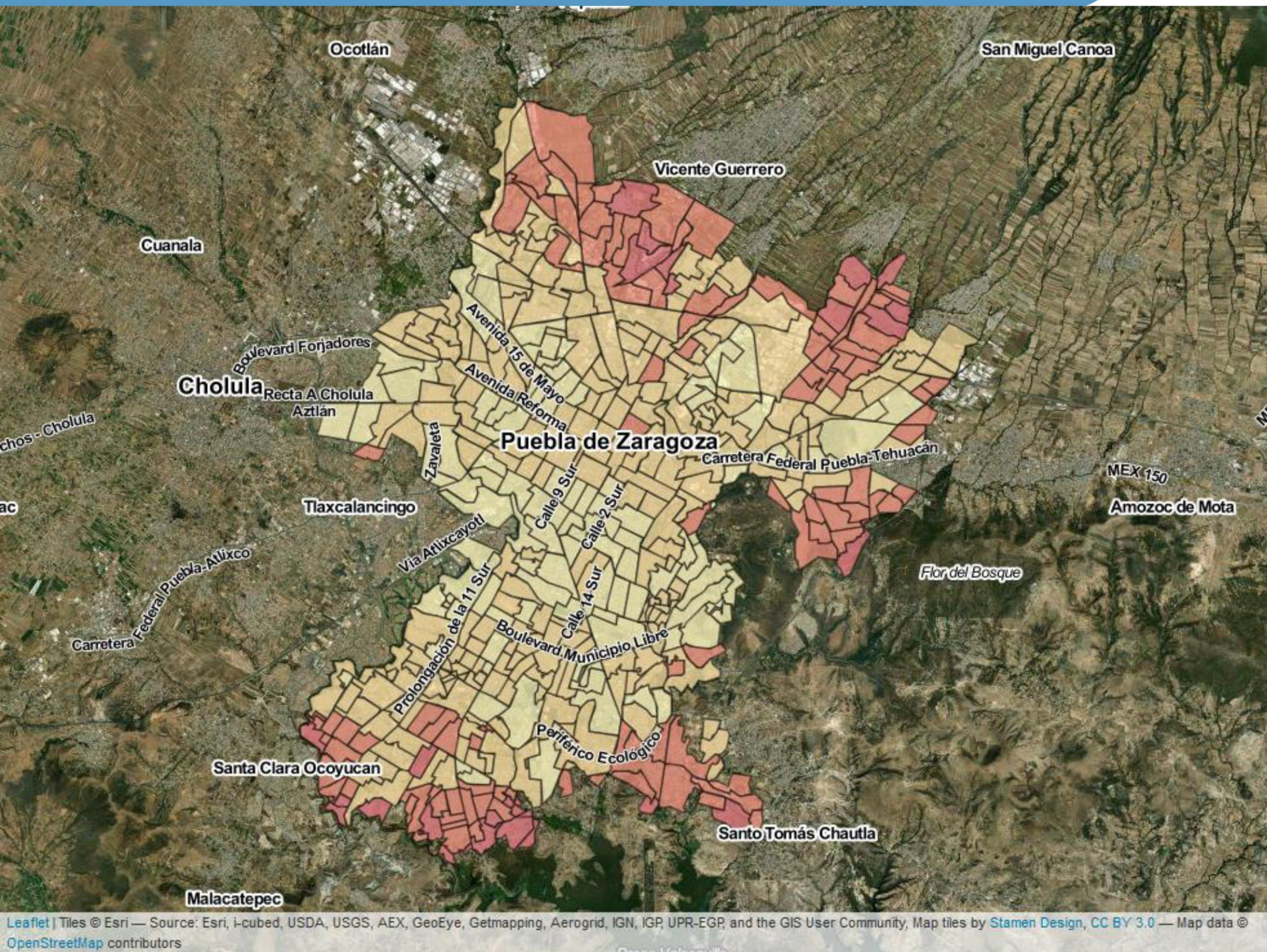
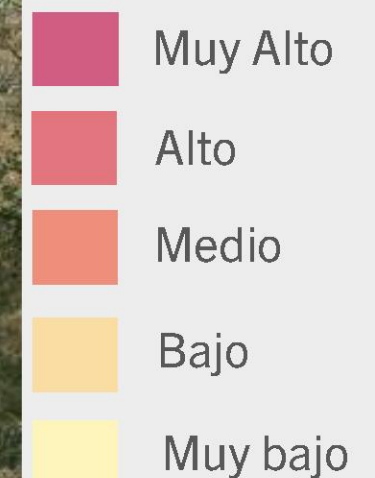
- Resume indicadores de **carencias sociales**: rezago educativo; acceso a los servicios de salud; calidad y espacios de la vivienda; y, servicios básicos en la vivienda. Adicionalmente, se incorporan indicadores referentes a los **bienes del hogar**.
- La estimación de **pobreza a nivel AGEB urbana** permite identificar áreas específicas dentro de los municipios con altos porcentajes.
- El GRS busca identificar la intensidad de estas dimensiones en las 61,430 AGEB urbanas del país y, de acuerdo con ésta, se asigna a cada una en un **grado de rezago social: muy bajo, bajo, medio, alto o muy alto**.

https://www.coneval.org.mx/Medicion/IRS/Paginas/Rezago_social_AGEB_2020.aspx



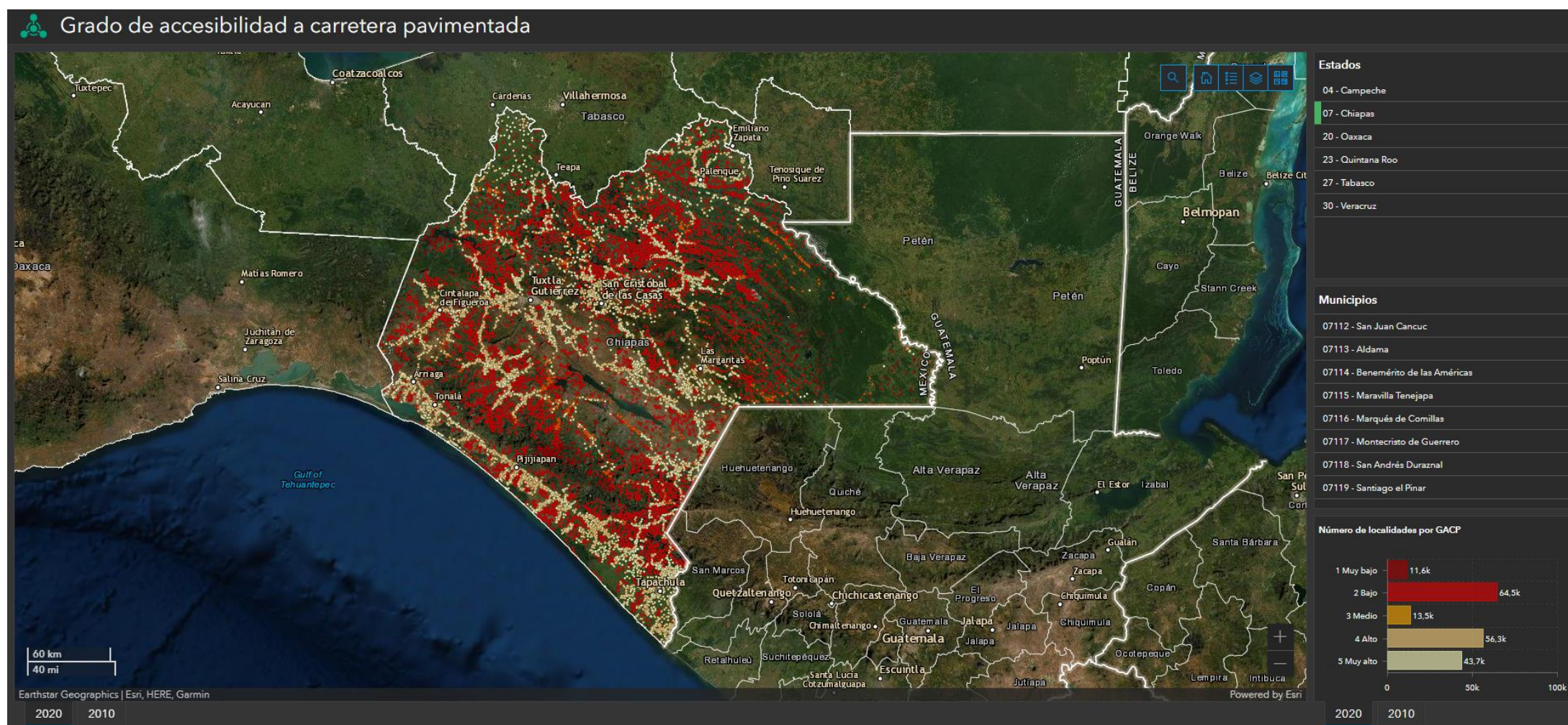
Puebla, Puebla, Heroica Puebla de Zaragoza 2020

Grado de Rezago Social



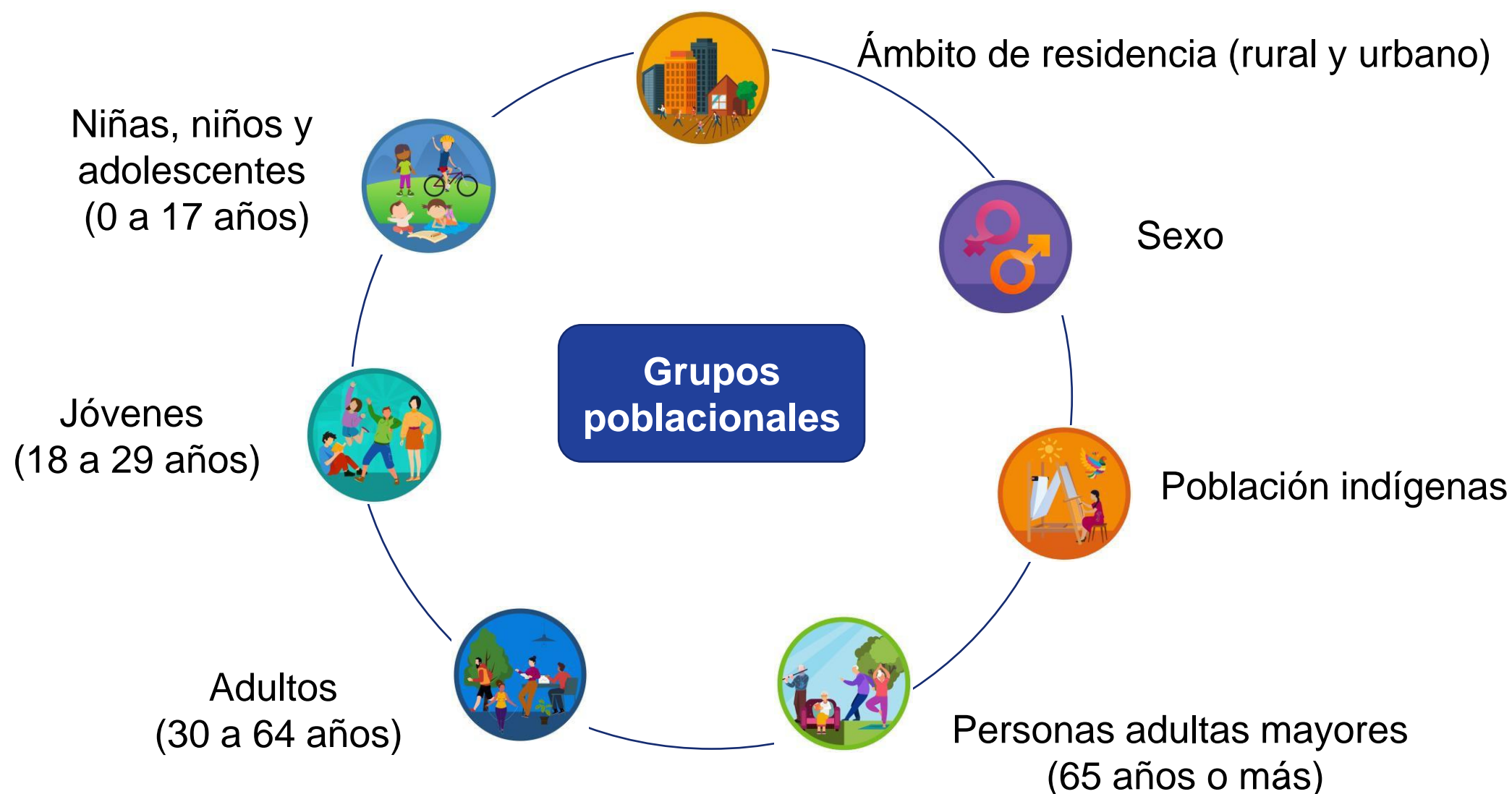
Grado de accesibilidad a carretera pavimentada

- El Grado de accesibilidad a carretera pavimentada se genera a nivel de localidad, clasificándolo en cinco grupos (muy bajo, bajo, medio, alto y muy alto). Con base en este grado, se considera el porcentaje de población con grado de accesibilidad bajo o muy bajo a nivel estatal, y de manera análoga el porcentaje a nivel municipal.



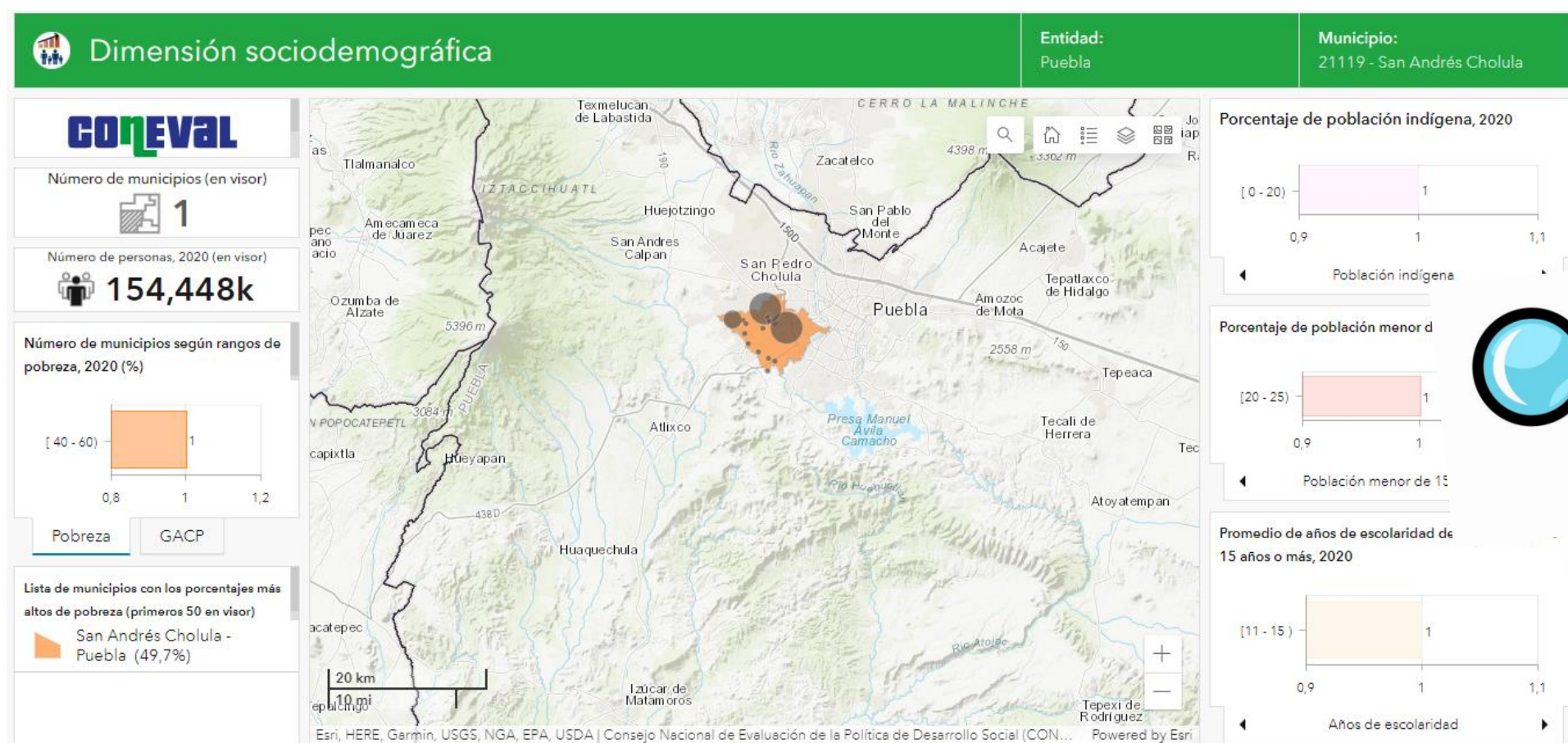
Pobreza por grupos poblacionales a nivel municipal

Provee estimaciones de pobreza para diversos grupos sociodemográficos a nivel municipal correspondientes a los años 2010, 2015 y 2020



Plataforma para el Análisis Territorial de la Pobreza

- La Plataforma para el Análisis Territorial de la Pobreza (PATP) es una herramienta que permite el **análisis y la difusión de información estadística y geoespacial** sobre la **pobreza** desde un enfoque territorial. Facilita el análisis de estas problemáticas a distintas escalas, desde lo global hasta lo local.
- Incorpora información económica, sociodemográfica, geográfica, de gobierno e infraestructura a nivel territorial.



Variables disponibles en la PATP



Geográfica

- Densidad de población.
- Densidad de población en núcleos poblacionales.
- Promedio de personas por núcleo poblacional.
- Tipología municipal.
- Número de declaratorias hidrometeorológicas.
- Número de declaratorias geológicas.

Económica

- Tasa de participación económica.
- Tasa de ocupación.
- Cociente de localización económica.
- Productividad laboral.
- Promedio de percepción de remesas per cápita.
- Presencia de puntos de acceso a servicios financieros.



Infraestructura

- Tiempo de traslado, a pie y en automóvil, hacia infraestructura de salud pública.
- Tiempo de traslado, a pie y en auto, hacia infraestructura de educación pública.

Variables disponibles en la PATP

Sociodemográfica

- Promedio de años de escolaridad de la población de 15 años o más.
- Porcentaje de población indígena
- Porcentaje de población menor de 15 años, de 15 a 64 años y de 65 años o más.
- Porcentaje de mujeres y hombres
- Tamaño promedio de los hogares
- Porcentaje con menores de 12 años.



Gobierno

- Tiempo de traslado hacia los Centros Integradores de Desarrollo.
- Porcentaje de población que tarda más de 60 minutos en llegar a los Centros Integradores de Desarrollo.
- Participaciones de programas sociales.

DataMun es una herramienta para planear y dar seguimiento al desempeño municipal



Acceso fácil y rápido a información municipal



Información sencilla al alcance de todos



Indicadores básicos para la planeación municipal en una sola plataforma



Identificación de prioridades y áreas de oportunidad a nivel municipal

DataMun

Datos del avance municipal

DataMun contiene 4 componentes

1 Servicios públicos (art. 115 Constitución)

Es una obligación intransferible del municipio:



2 Acceso a derechos sociales

Obligación de la federación, la entidad federativa y el municipio

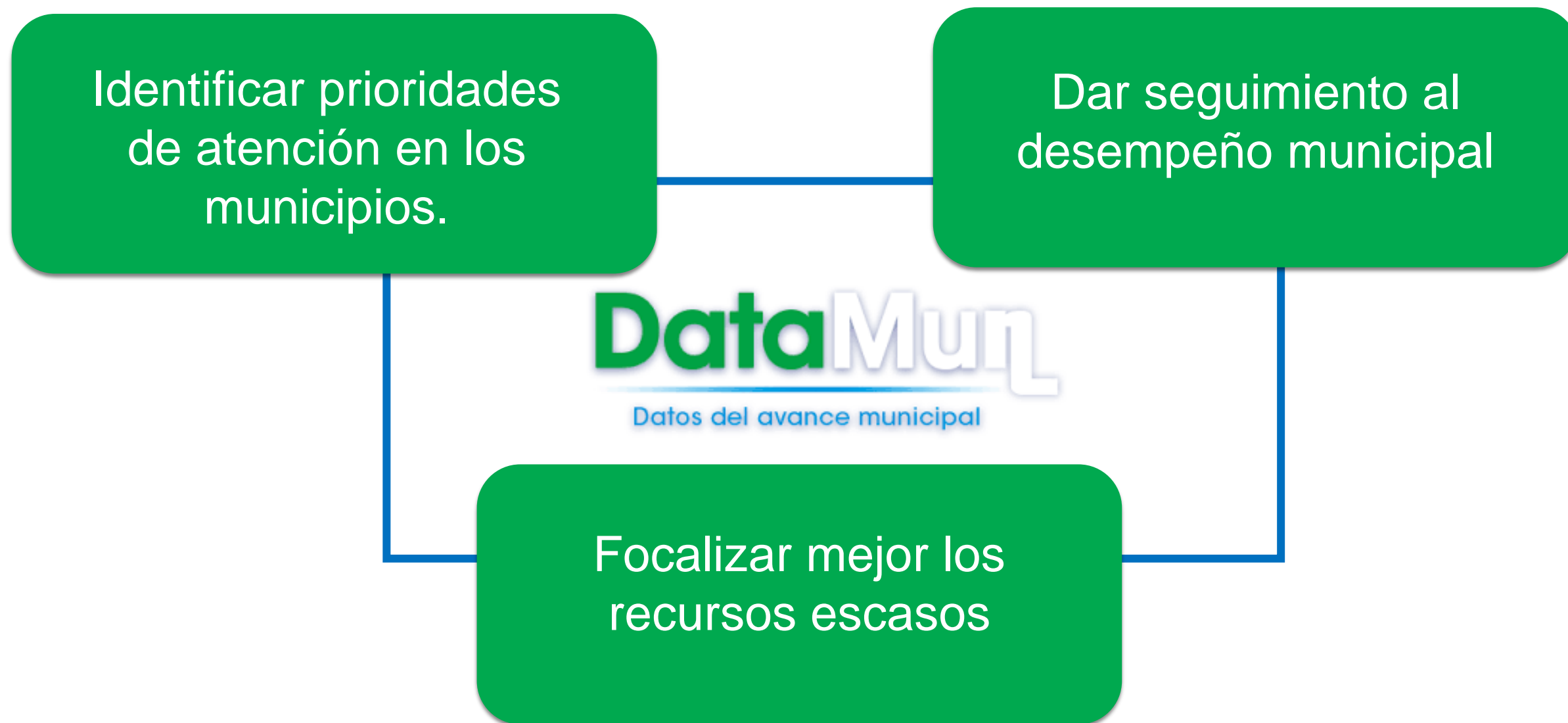
3 Indicadores asociados a Agenda 2030

- Desigualdad económica
- Género
- Migración

4 Información contextual

- Instrumentos de planeación y evaluación

¿Para qué usar la información de DataMun?



Tomar decisiones basadas en evidencia

Guías prácticas para la mejora de la política pública

Las guías **sintetizan los resultados de evaluaciones de impacto** , nacionales e internacionales, y evidencia sobre lo que puede funcionar o no para atender un problema.

CONEVAL cuenta con información sobre:

- Desnutrición infantil.
- Desarrollo educativo en niñas, niños y adolescentes.
- Desarrollo laboral juvenil.
- Inclusión financiera.
- Seguridad alimentaria.
- Cuidados de largo plazo para personas adultas mayores.



Ejemplos de uso de la información

La información puede ser utilizada con distintos objetivos: mejorar la planeación, focalizar las acciones de gobierno, diseñar intervenciones públicas, transparentar y justificar el uso de recursos públicos, entre otros usos.

Planeación

El municipio de Durango identificó que, 10% de los hogares no cuentan con refrigerador y 27% no tiene lavadoras.



En su planeación incluyó un programa piloto de equipamiento en los hogares.

Diseño de acciones y programas

El municipio de Guanajuato identificó la población mayor de 65 años con 3 o más carencias, a partir de los indicadores de la medición de la pobreza de CONEVAL.



Implementó un programa de servicio de transporte urbano gratuito para esta población.

El uso de evidencia

Casos emblemáticos: Los caminos de agua



Una comunidad cercana a la Sierra Negra de Puebla no cuenta con llaves de agua en las casas, por lo que los habitantes deben emprender un camino de más de dos horas para recoger agua, con cubetas o garrafones, durante los meses de diciembre y abril (temporada sin lluvias).

La inclusión de la falta de acceso al agua potable dentro de las carencias sociales que considera el CONEVAL para determinar el nivel de pobreza de los municipios, ayudó a visibilizar el problema y motivar a las autoridades a implementar propuestas de política pública innovadoras

**MEDICIÓN
DE POBREZA**

El uso de evidencia

Casos emblemáticos: Soluciones coordinadas

El programa Procaptar (CONAGUA) busca que las casas en las localidades tengan agua recuperando la lluvia que cae en los techos para almacenarla en tanques que la filtran para que salga limpia.



A partir del 2016, el CONEVAL considera que los habitantes de una vivienda no tienen carencia en el abastecimiento de agua en la vivienda si cuentan con captadores pluviales.



La CONAGUA probó que el sistema de captación puede satisfacer la equivalencia al agua entubada. Por ello, se pueden canalizar inversión hacia formas alternativas para atender la carencia de servicios básicos de la vivienda.

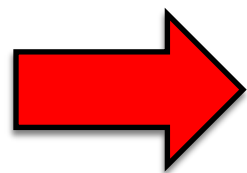


PROCAPTAR UN PROGRAMA
QUE AYUDA A TODOS

En conclusión, el CONEVAL es un aliado para mejorar políticas públicas mediante:

Herramientas que brindan información para los municipios

**Aportes del
CONEVAL para la
toma de decisiones
en los municipios**



- Medición de la pobreza municipal.
- Pobreza por grupos poblacionales a nivel municipal.
- Grado de rezago social por AGEB.
- Datamun
- Plataforma para el Análisis Territorial de la Pobreza

18
AÑOS

CONeVal

Consejo Nacional de Evaluación
de la Política de Desarrollo Social

¡Gracias por su atención!

entidadesfederativas@coneval.org.mx